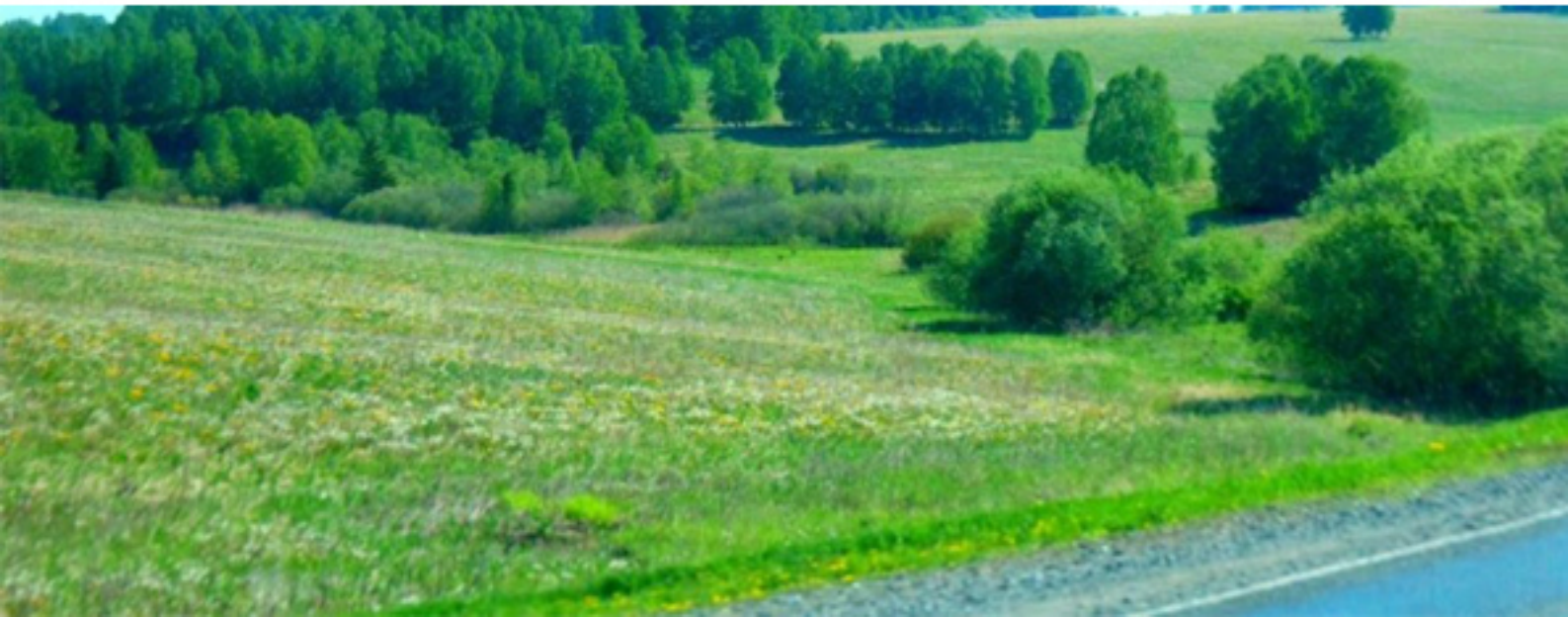




# Боготольский район

Красноярский край



2

## Историческая справка о Боготольском районе.

Боготольский район был образован 25 мая 1925 г. декретом ВЦИК. На первом районном съезде в 1925 г. был избран первый президиум районного исполнительного комитета в составе 5 человек.

Председателем Президиума избирается Старостин Александр Иванович, секретарем Брушневский Михаил Войцехович. Членов райсовета было избрано 27 человек.

В районе насчитывалось 81 деревня, 6056 крестьянских дворов, в среднем на каждый двор приходилось 13 га. Пашни, которая обрабатывалась сохой и конным плугом.

Для сравнения на начало 1995 года в районе 34 деревни, 5293 двора.

Всю огромную массу деревень с раздробленным единоличным, кустарным производством предстояло перевести на рельсы крупных совхозов и колхозов. Чрезвычайно трудные и сложные задачи надо было решить низовым органам советской власти – местным Советам депутатов трудящихся.

В 1935 году из Боготольского района выделяется в самостоятельную административно-территориальную единицу Тюхтетский район, упраздняется Ачинский округ и Боготольский район переходит в административно – территориальное ведение Красноярского края.

Первая МТС была организована в с. Критово в 1930 году, а к началу 1939 года работало уже 3 МТС, Критовская, Юрьевская, Каштановская. В МТС насчитывалось 155 тракторов, 87 комбайнов, 66 автомобилей, которые взяли на обслуживание 24 колхоза.

К 1940 году сельскохозяйственные предприятия нашего района расширили посевную площадь до 48 тыс. га. В настоящее время посевная площадь составляет за 60800 га., из них зерновых 38000 га.

К 1940 году развивается социальная сфера. В районе имелось 29 школ, функционировало 5 кинопередвижек, 15 клубов, 2 больницы (94 койки), 2 амбулатории, 8 фельдшерско- акушерских пункта.

Работало 220 мелких предприятий и промыслов, в том числе: 3 МТС, спиртзавод, 4 масловырабатываемых завода, 3 кирпичных предприятия и другие. Развивалось бытовое обслуживание на селе. В 60 годы в районе существовала только артель в селе Кр. Завод. Работал швейный цех, ремонтировалась обувь, выжигался кирпич.

Позже была открыта мастерская и в селе Большая Косуль.

В 60-х годах бытовики вплотную приступили к обслуживанию сельского населения района. Были выделены две специализированные машины, которые ездили по деревням и собирали заказы. И уже ближе к нашему времени были открыты Дома быта в селах Вагино, Юрьево, Боготоле, Критово и Александровке.

Мирный труд прервала война.

« Все для фронта, все для победы!» - этот пламенный клич Родины сердцем восприняли боготольцы и поклялись не жалеть себя ни в бою, ни в труде. Навсегда в нашей памяти останутся имена земляков: Героя Советского Союза Пахомова Григория Федоровича, Горбачева Вениамина Яковлевича, Меньшикова Леонида Емельяновича, кавалера трех орденов Славы Иноземцева Михаила Емельяновича.

С присущей сибирякам энергией, трудолюбием, творческой смекалкой и настойчивостью преодолевались трудности послевоенной перестройки всего народного хозяйства.

К концу 1950 года в трех МТС имелось 173 трактора, 134 зернокомбайна, 25 грузовых автомобилей.

Но не трактора и автомобили прославляли район, а замечательные люди, которые трудились в нашем районе, сеяли хлеб, доили коров, лечили, учили, руководили всем сельскохозяйственным комплексом: это

Маяцкий Иван Андреевич  
Харитонов Петр Алексеевич  
Шикайкова Мария Алексеевна  
Мозго Федор Никифорович  
Вайс Федр Андреевич  
Юсупов Павел Петрович  
Бактеев Алексей Ефремович  
Исхаков Хабибула Зариянович  
Бикбаев Рамазан Хасьянович  
Мельникова Мария Федоровна  
Арсентьева Любовь Николаевна  
Баландина Лидия Федоровна  
Перепелкина Валентина Викторовна  
Антуфьев Николай Николаевич  
Никулин Георгий Федорович  
Матвеева Любовь Петровна  
Квитко Нина Степановна  
Зуевич Мария Васильевна  
Вожжов Петр Николаевич  
Качуков Василий Кузьмич  
Шпис Карл Карлович  
Моисеенко Владимир Николаевич  
Лобанов Василий Николаевич  
Борисов Михаил Васильевич  
Тихонов Николай Игнатьевич  
Казук Валентина Ивановна  
Заинчуковский Александр Никифорович  
Епифанцева Валентина Александровна  
Пестерева Любовь Алексеевна  
Антоненко Михаил Александрович

Наливайко Мария Александровна

Борисов Иван Васильевич

Кротова Анна Ивановна

Сербаева Галина Васильевна

Козачок Владимир Леонтьевич

Кулаков Василий Степанович

Фельзингер Карл Карлович

Чурюмов Алексей Алексеевич

Иванова Г.Н.

Капустин В.В.

Даммер Г.С.

Трегубович В.

Кондаурова Л.А.

Греков В.С.

Грекова Т.И.

И многие, многие другие.

Население района составляет 12700 человек.

В районе работает 21 библиотека. Обслуживает 9500 читателей. Книговыдача составляет 205 тысяч.

Библиотекари обслуживают население книгами, журналами, газетами.

Проводит массовую и информационную работу.

## ПЕРВЫЕ ШАГИ РОСТА

С 1600 года началось основание нашего района, связанное со строительством Московского тракта. И первым населенным пунктом в районе было село Большая Косуль. В 1700 году появились жители в селе Боготод, в 1704 г.—в с. Краснореченское, с 1770 г.—с. Четь, с 1792—с. Краснореченско-Заводское, с 1830 года—хутора Усково, Воробьево, Медяково, с 1840г.—с. Вагино, с 1843 г.—с. Коробейниково, с 1849 г.—с. Шулдат, с 1850 г.—д. Серебряково, с 1856г.— д. Александровка, с 1870г.—с. Разгуляевка, с 1886г. деревни Мангала, Николаевка, с 1893 г.—д. Вишняково-Катеюль. К 1837 году в районе было 7 хуторов.

Богатые сибирские земли заселялись в основном ссыльными, большей частью уголовными. Люди жили единолично, обособленно, вели свое хозяйство, занимались земледелием, животноводством. В предреволюционных событиях и в гражданской войне принимали мало участия.

25 мая 1925 года декретом ВЦИК образован Боготольский район Ачинского округа Сибирского края.

С 1929 года в районе начинается коллективизация. В этом же году организовались 24 колхоза, в 1930—33 колхоза, в 1931—113, в 1932—121 колхоз и 17 промколхозов.

С 1931 года в районе работает Боготольская МТС, находящаяся на ст. Критово. Тракторный парк ее состоял из 53 тракторов и одной четырехместной машины-полуторки.

1931 год. В своем составе район имел 29 сельских Советов, жителей—33778. Самый большой по числу жителей—3703 человека был Краснореченский сельский Совет, самый маленький—482 жителя—Трофимовский.

Население района проживало в 44 деревнях, в 19 выселках, в 94 хуторах, 3 кордо-

на, 2 разъезда и 3 артелях. Значительное число населенных мест составляли хутора.

Телефонная связь имела в 18 сельских Советах, радио-передающих станций в районе не было, только приемный радиоузел, установлено 20 точек громкоговорителей. Почтовая связь осуществлялась 28 конными и 125 пешими письмомонетами.

В районе работало 17 избчитален: из них 3 белорусских, 1 украинская, 1 татарская. Было 55 красных уголков: 20 белорусских, 2 украинских, 2 латгальских, 1 татарский, 1 мордовский. Работало 11 кинопередвижек, 20 ликбезов.

Как видно из вышеперечисленного, состав населения был многонационален.

Торговля обслуживалась райпотребсоюзом, всего в районе имелось 4 колхозных ларьки.

Пожарная охрана в районе была организована слабо, оборудование имелось только в крупных селениях.

Здравоохранение в районе было развито слабо, всего 7 лечебно-профилактических пунктов.

В связи с укреплением колхозов, ростом промышленности в городе, население района резко уменьшилось, исчезли хутора, деревни.

На 01.01.1955 года в районе осталось 104 населенных пункта, 28927 жителей.

На 01.01.1970г.—57 населенных пунктов 21329 человек.

На 01.01.80г.—51 населенный пункт, 16933 жителя.

На 01.01.85г.—47 деревень, 15624 человека.

По итогам переписи 1989 года в состав района входит 8 сельских Советов, 39 населенных пунктов, 14755 человек.

По своему составу население насчитывает 41 национальность.

**Н. ПЕРФИЛОВА,**  
заведующая  
архивным отделом.